

令和8年度版

KOCHI INDUSTRIAL PROMOTION CENTER

# 公益財団法人 高知県産業振興センター

私たちは  
地域の企業を応援します

ご案内

## I ものづくり産業の経営力強化と外商の促進

- ～ものづくりのアイデア段階からプラン策定、企業同士のマッチング、試作・商品開発、販路開拓・事業拡大までを一貫サポート～
- ～経営ビジョンの実現に向けた事業戦略づくりや磨き上げ・実行を支援～
- ～経営革新や新分野等に進出しようとする企業の支援～
- ～メイドイン高知の製品・技術の販路開拓・海外展開の支援～
- ～プロフェッショナル人材と企業とのマッチングを支援～

## II 人材育成の支援や情報化の推進

- ～県内産業を担っていく人材の研修・交流の場の提供～
- ～生産性向上・品質向上など課題解決のためのデジタル化の取組を支援～

## III 地場産業振興センターの活用

- ～地域経済の活性化のためのイベントやセミナー、会議 商談等の場の提供～



高知ぢばさんセンター全景

## はじめに

本年4月より理事長を拝命いたしました。これまでは専務理事として県内中小企業の皆様への支援に努めてまいりましたが、改めて大きな責任を担うこととなり、身の引き締まる思いです。今後も皆様のお役に立てるよう全力で取り組んでまいりますので、よろしくお願い申し上げます。

現在、地域経済を取り巻く環境は、物価上昇や深刻な人手不足、国際情勢の変化などにより、先行きが見通しにくい状況が続いております。一方で、デジタル技術の進展や脱炭素化の加速など、産業構造そのものも大きく変化しており、企業には変化への対応がこれまで以上に求められています。こうした時代の変化を的確に捉え、成長の機会として生かしていくことが重要であると認識しております。

こうした中、高知県産業振興計画では、「人口減少下でも持続的に成長する商工業」の実現を目指し、高付加価値化や省力化による生産性向上、柔軟な働き方の推進などを通じて、「誰もがやりがいを持って働ける高付加価値型企業への発展」を掲げています。

当センターではこれまでも、県内中小企業の実績向上や販路拡大を支援してまいりました。今後も県と連携しながら、単発的な支援にとどまらず企業の成長シナリオに寄り添った「伴走型支援」をさらに充実させます。特に、高付加価値化や省力化、デジタル技術導入による生産性向上への支援を強化し、企業の「稼ぐ力」を高めることで、持続的成長を後押ししてまいります。

具体的には、新たな取組である「事業戦略スケールアップ事業」において、中長期的なビジョン

づくりから実行までを一体的に支援し、専門人材によるプロジェクト体制のもと、経営・財務・人材・販路を横断したサポートを行います。

また、デジタル化への対応については、経営課題の整理から計画策定、実行までを切れ目なく支援するとともに、DXやAIの活用による業務プロセスの自動化・効率化を通じて、生産性向上と持続的な賃上げにつなげてまいります。

加えて、多くの中小企業が抱える「人手不足」「属人化」「ムダな工程」「利益率の低迷」といった課題に対しては、専門家による現場改善支援を強化し、業務や工程の見直し、IT導入などを通じて、経営体質の強化を図ってまいります。

販路開拓においては、国内外での営業支援体制を充実させ、海外拠点の活用や商談機会の創出を通じて、新たな市場への挑戦を後押ししてまいります。さらに、企業の成長を支える人材確保に向けては、プロフェッショナル人材とのマッチング支援を強化し、戦略実行を支える人材基盤づくりを進めます。

こうした取組により、当センターでは、これからも「戦略」「現場」「人材」を一体的に支援し、企業の高付加価値化と持続的成長の実現に努めてまいります。

今年度も、県をはじめ金融機関や関係団体との連携をさらに深めながら、企業の皆様の課題解決と成長の実現に向け、職員一同全力で取り組んでまいります。皆様にとって「頼りにされる存在」「信頼される組織」であり続けられるよう努めてまいりますので、今後ともよろしくお願い申し上げます。

令和8年4月

公益財団法人 高知県産業振興センター  
理事長 池澤 博史

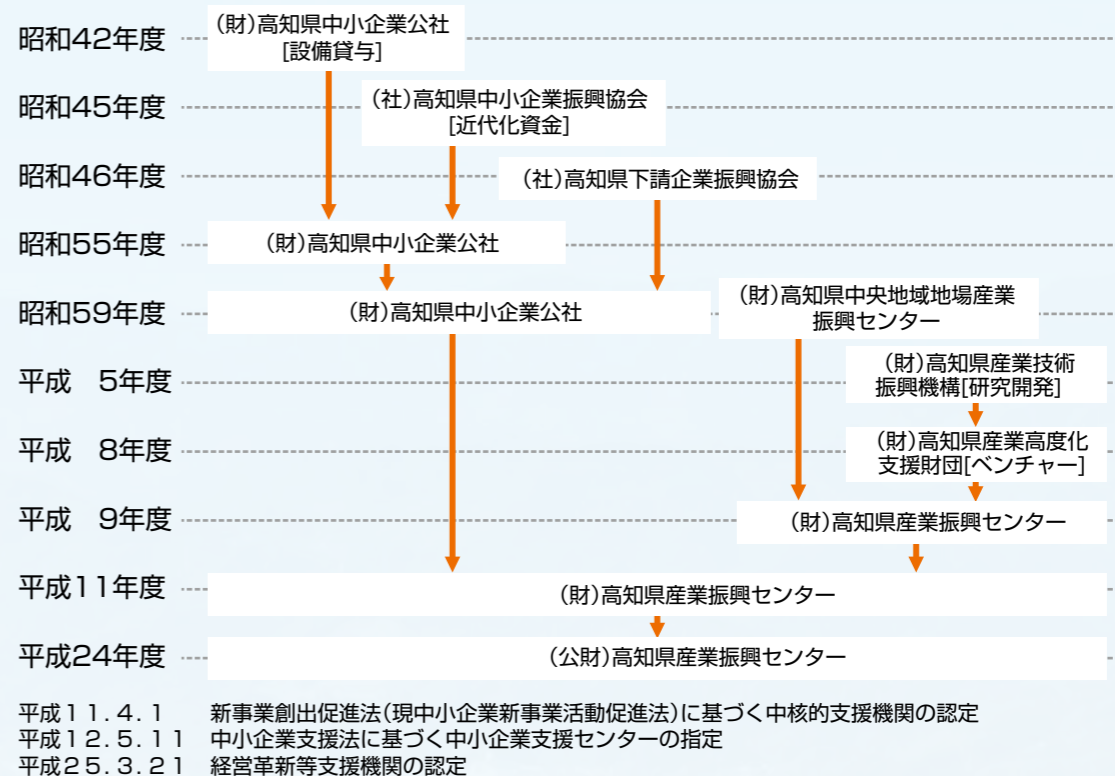


## 当センターのあらまし

### 設立趣旨

当センターは、高知の良さを活かした地域産業の活性化を総合的に支援する事業を行うことにより、高知県の産業振興を図るとともに、活力ある地域経済の発展に寄与することを目的として設立されました。

### 沿革



### 現在に至る

※当センターの設立は、昭和59年12月15日。(登記簿上は、(財)高知県中央地域地場産業振興センターを引き継いでいます)

### 基本財産

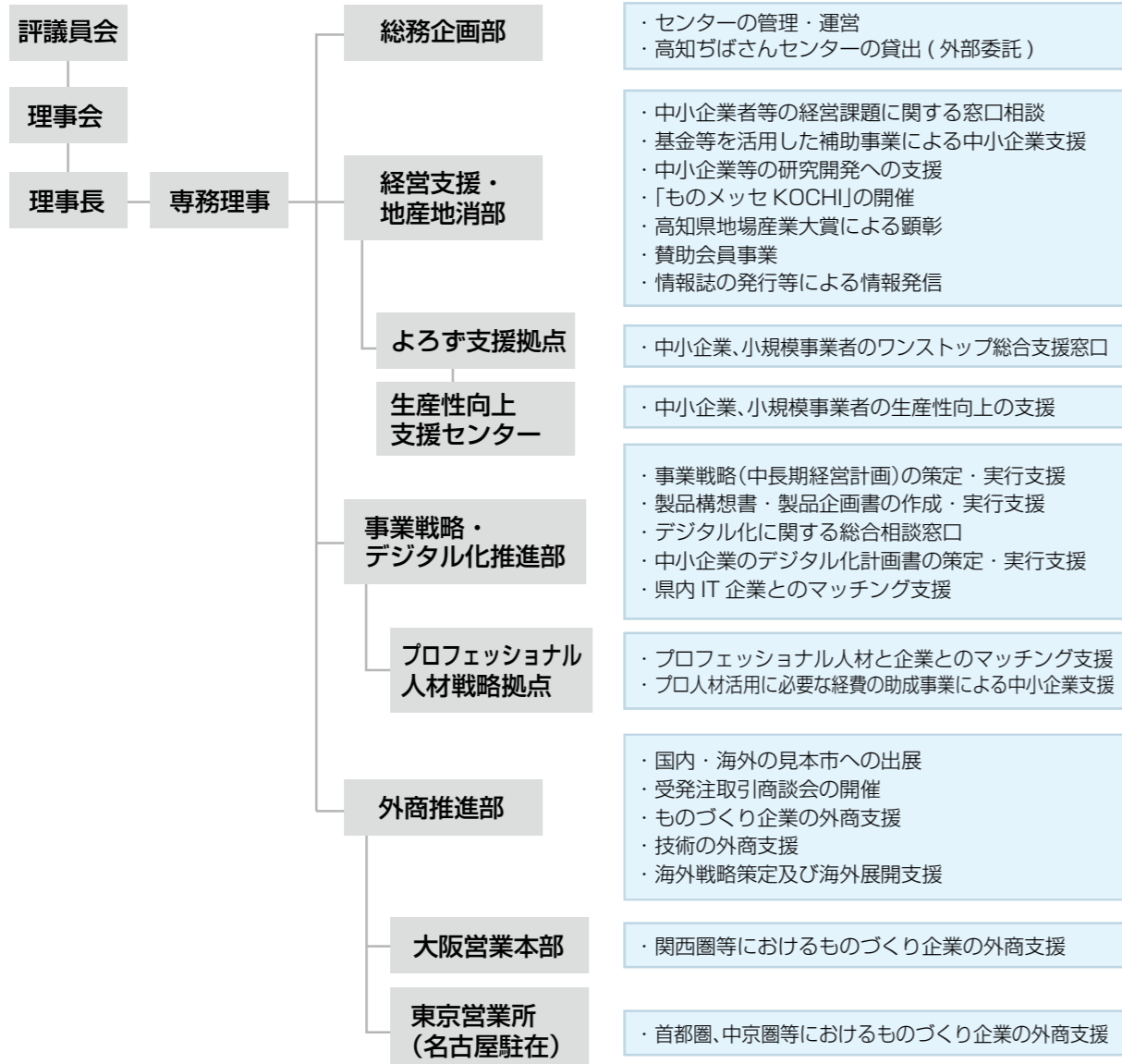
8,205万円

### 出資団体(33団体)

高知県、高知市、室戸市、安芸市、南国市、土佐市、須崎市、宿毛市、土佐清水市、四万十市、香南市、香美市、本山町、大豊町、土佐町、大川村、いの町、仁淀川町、佐川町、越知町、日高村、四万十町  
高知県商工会議所連合会、高知県商工会連合会、高知県中小企業団体中央会、  
一般社団法人高知県工業会、全高知珊瑚協同組合連合会、高知県土佐刃物連合協同組合、  
高知県伝承工芸協同組合、高知県手すき和紙協同組合、高知県木製品工業連合協同組合、  
四国銀行、高知銀行

## 組織概要

### 組織図・業務概要



## 令和8年度 高知県産業振興センター 施策体系表

R8 当初予算(千円)

<b>I ものづくり産業の経営力強化と外商の促進</b>	<b>656,344</b>
1 事業戦略策定・実行支援事業	110,523
2 ものづくり地産地消促進事業	36,722
3 ものづくり外商促進事業	235,639
4 こうち産業振興基金等事業	80,361
5 企業ハンズオン支援事業	1,907
6 くろしお博覧会記念基金事業	2,113
7 よろず支援拠点運営事業	122,784
8 プロフェッショナル人材戦略拠点事業	66,295
<b>II 人材育成支援や情報化の推進</b>	<b>66,522</b>
1 人材育成・情報提供事業	17,328
2 中小企業デジタル化の推進	49,194
<b>III 地場産業振興センターの活用</b>	<b>136,388</b>
1 会館事業	136,388
<b>IV その他</b>	<b>345,741</b>
1 管理運営費	300,061
2 債権管理事業	25,134
3 法人会計	20,546
内部取引消去	<b>▲ 38,695</b>
<b>予算額合計</b>	<b>1,166,300</b>

### 役職員数

73名(令和8年4月1日現在)

### 事務所

■ 公益財団法人高知県産業振興センター	高知市布師田 3992-2	TEL 088-845-6600
大阪営業本部	大阪府大阪市中央区本町 2-6-8 センパセントラルビル1階高知県大阪事務所内	TEL 06-4708-3398
東京営業所	東京都千代田区内幸町 1-3-3 内幸町ダイビル8階	TEL 03-6452-8830
・名古屋駐在	愛知県名古屋市中区栄 4-1-1 中日ビル5階503号室 高知県名古屋事務所内	TEL 052-684-4904



令和8年度

公益財団法人

# 高知県産業振興センターの 主な取組



## I ものづくり産業の経営力強化と外商の促進

### 1 事業戦略策定・実行支援事業 110,523千円

企業の売上高向上、経営力強化による県経済への波及効果を促進するため、県内企業の安定した事業継続及び多様で活力ある成長の実現に向けて、「事業戦略（中長期の経営戦略）」の策定（P）・実行（D）・見直し（C）・磨き上げ（A）の各段階での伴走支援を行います。

#### (1) 事業戦略策定・実行支援

事業戦略等経営計画の実行推進に必要な専門家派遣事業について、新たにノウハウを有する民間事業者へ委託し、様々な経営課題に対して効果的な専門家人材を派遣します。

#### (2) 製造業等のスケールアップ事業

事業戦略や経営計画の策定・見直しに関する専門的知識を有する専門家をプロジェクトマネージャーとして配置します。県内への経済波及効果の高い一定規模の売上を有する企業を「重点支援企業」と位置付け、段階的な規模拡大を後押しし、将来的に「100億企業宣言」を目指す企業の成長に向けた支援を行います。

### 2 ものづくり地産地消促進事業 36,722千円

#### (1) マッチング支援事業

「ものづくり」に関する相談対応と寄せられた相談に対して、生産者と事業者もしくは事業者と事業者のマッチングを支援します。

#### (2) ものメッセ KOCHI 開催事業（ものづくり総合技術展開催等委託事業）

県内企業の優れた製品や技術を県内外に広くアピールすることで、マッチング機会の創出を図り、ものづくりの「地産地消・外商」を推進するとともに、人口減少による担い手不足に対応するため、県内の高校生を中心に若者の来場を促進し、県内企業の魅力を知ってもらうことで県内就職につなげる「ものメッセ KOCHI（ものづくり総合技術展）」を開催します。

・開催予定日：令和8年11月12日（木）～14日（土）

### 3 ものづくり外商促進事業 235,639千円

県内企業のものづくりや販路開拓に関するサポート活動を行うため、企業ごとに専任担当者を配置し、ニーズに応じた情報提供や提案等を行うとともに、見本市への出展や商談会の開催など、県外や海外に打って出る外商活動を支援します。

#### (1) 見本市出展事業

首都圏や関西圏を中心とした見本市に高知県ブースを設置し、外商活動に意欲的な県内ものづくり企業の販路開拓をサポートします。

また、見本市への出展効果を高めるため、展示会フォロースキル向上セミナーを出展企業向けに開催します。

・出展予定見本市：11 見本市 62 小間

## (2) 技術の外商商談会開催事業

県内の機械金属系ものづくり企業の経営基盤の強化を図るための技術の外商支援として、各商談会での外商活動をサポートするとともに、独自の高い技術力が提案できる商談機会の創出に取り組みます。

また、新規発注案件につなげるマッチング機能を強化するため、令和7年度に引き続き関西圏・関東圏で「経営支援 NPO クラブ」を活用し、マッチング活動を展開するほか、成約に向けた営業力強化を図るため、新たに提案型営業の手法を学ぶセミナーを開催します。

○令和8年度実施予定商談会

- ・四国モノづくり合同商談会（高松市）
- ・西日本合同広域商談会（京都市）
- ・高知県技術の外商取引拡大商談会（高知市）
- ・ものづくり・IT 商談会（品川区）
- ・工場視察商談会 随時開催

## (3) 海外展開支援事業

県内企業の海外展開を促進するため、「海外支援コーディネーター」等によるハンズオン支援や、展示会・商談会への出展サポート、海外への同行支援などの各種サポートを行います。

また、海外展開に取り組む県内企業の更なる裾野の拡大を図るため、タイ、ベトナムに加え新たにフィリピン、インドネシアにサポートデスクを設置し、支援対象エリアを拡大します。

さらに、県内企業と現地企業の商談機会の創出を目的に、タイ、ベトナム、フィリピン、インドネシア、台湾においてサポートデスクや協力機関とのネットワークを生かしたオンライン商談会を実施します。

## (4) 大阪営業本部・東京営業所

大阪・東京・名古屋に配置している外商コーディネーターが、大都市圏を中心とした自治体、企業・団体等への県内製品の提案など新たな商談先の開拓や商談への同行、見本市等のフォローなどの外商支援活動を行うとともに、外商活動で得た情報を県内企業にタイムリーに提供します。

### ア) 見本市等

見本市後のフォローを徹底的に行い、新たな商談先の確保へ確実につなげていきます。

また、見本市を通じて、成約の可能性の高いバイヤー等を招いたミニ展示商談会を開催するほか、成約の可能性を高めるために本県へバイヤー等を招く現地視察商談会を開催し、出展事業者の成約及び販路拡大につなげていきます。

○令和8年度出展予定見本市

- 防犯防災総合展2026(大阪4月)
- 2026NEW環境展(東京5月)
- 機械要素技術展東京(東京7月)
- 第13回「震災対策技術展」大阪(大阪7月)
- 第28回ジャパン・インターナショナル・シーフードショー(東京8月)
- 第102回東京インターナショナル・ギフト・ショー秋2026(東京9月)
- 第68回大阪インターナショナル・ギフト・ショー2026(大阪9月)
- 危機管理産業展(東京9月)
- 機械要素技術展大阪(大阪10月)
- 建設技術展2026近畿(大阪10月)
- 建設技術フェアin中部(名古屋11月)

### イ) 新たな商談先の開拓

県内企業の「商談や成約」に結びつけるため、外商コーディネーターが県内事業者と連携して自らが積極的な商談先の開拓を行うとともに、同行訪問や商談への同席など、成約に向けたサポートを行います。



### ウ) 防災関連製品の販路開拓

自治体や大学、民間企業等を訪問し、防災備蓄品等の調達情報の収集や、地域の防災イベント等への出展を通じて、製品の周知や県内防災関連製品の採用に向けた提案を行います。

また、自治体等に入札権を持つ大手防災商社や地元有力防災商社との情報共有を進め、カタログ掲載や最近の防災備蓄に関するトレンドを踏まえた営業活動を行います。

### エ) 防災関連製品以外の販路開拓

民間企業等に対し、業務内容を踏まえノベルティ等オリジナル製品の採用に向けた提案を行います。

### オ) 土木・工法の周知や案件開拓

大阪営業本部に配置している土木・工法に精通するコーディネーターの活動エリアを、これまでの近畿圏に加え、首都圏、中京圏にも拡大し、自治体や建設コンサル、ゼネコン等への技術提案・課題解決型のPR活動を強化します。



#### 4 こうち産業振興基金等事業（事業戦略等推進事業費補助金） 80,361千円

地域産業の振興を図るため、中小企業者等が策定した経営革新計画等に基づき、地産外商の取組を支援します。

ア) 補助対象者 中小企業者等

イ) 補助メニュー

	対象(事業区分)	補助率	補助上限額	賃上げ加算
事業戦略等推進事業	①営業力強化 販路開拓のための展示会出展やHP・動画作成、営業代行、シェアオフィスの活用等	1/2以内	①② 国内事業:150万円 海外事業:200万円 (①・②合わせて200万円)	賃上げ要件を満たす場合は、左記の補助上限に上乗せ100万円
	②人材育成・人材確保 人材確保のための就職フェアに出展する小間料や、社員研修のための受講料			
	③グローバル 海外新市場への販路開拓、拠点設立に向けた渡航費等		③200万円 (①・②とは別枠で申請可能)	
販路開拓支援事業	①国内展示会出展	1/2～1/4以内	①・②合わせて50万円	
	②海外展示会出展			

#### 5 企業ハンズオン支援事業（窓口相談・企業訪問・新事業創出支援事業） 1,907千円

中小企業者の経営強化に資するため、相談対応による課題解決支援や補助事業のフォローアップを行うとともに、中長期目標の実現に積極的に取り組む企業に対して、事業計画の実行支援を行います。また、補助事業終了企業への訪問等を通じ、現状の課題に対し、よろず支援拠点などへのつなぎや経営革新計画等、各種施策活用の支援等のフォローアップに取り組みます。

加えて、研究開発から製品化に取り組む事業者への情報提供等による支援や、基金事業による研究開発事業の進捗状況等の把握、経済産業省の戦略的基盤技術高度化支援事業を活用する企業がある場合、事業管理機関として事業採択への支援及び進捗管理等を実施します。

#### 6 くろしお博覧会記念基金事業 2,113千円

県内で作り出された優秀な地場産品や地域産業に貢献のあった活動を「高知県地場産業大賞」として顕彰することにより、地域経済の活性化を図ります。



高知県地場産業大賞 表彰数（予定）

- ・高知県地場産業大賞 1点程度
- ・高知県産業振興計画賞 1点程度
- ・高知県地場産業賞 若干
- ・高知県地場産業奨励賞 若干
- ・高知県地場産業次世代賞 若干

#### 7 よろず支援拠点運営事業 122,784千円

国が行う「中小企業・小規模事業者ワンストップ総合支援事業」を活用し、地域の支援機関と連携しながら、中小企業・小規模事業者が売上拡大や経営課題について「無料」で「何度でも」相談できる窓口を運営します。

令和8年度からは、従来の機能を担う「ワンストップ相談窓口」に加え、深刻な人手不足への対応を目的とした「生産性向上支援センター」を新たに設置し、支援体制を強化します。

ア) ワンストップ相談窓口

高度な経営アドバイスの提供と地域支援機関をつなぐハブとして、総合的な経営支援を担います。令和8年度からは、単発相談中心の支援から、収益力の強化と自走化を促す継続的な経営支援へのシフトを加速させます。

また、「支援コース選択制度」を導入し、決算書の提出を伴う伴走支援を強化することで数値成果の創出を徹底するほか、地域全体の「稼ぐ力」の底上げを図り、金融機関や信用保証協会との連携を深化するよう支援します。

イ) 生産性向上支援センター

深刻な人手不足への対応を目的に、省力化投資を通じた生産性向上に向けて製造業の現場改善を支援してきた複数のアドバイザーを中心に、デジタル分野のサポーター等と連携した支援を実施します。

5～10回程度の現場訪問を基本に、生産フローの可視化やボトルネックの特定、省力化機器の導入・定着までを経営計画と連動させて伴走支援を行います。

また、省力化投資を収益改善や持続的な賃上げにつながる成果へと結び付けるため、県庁各課と連携したプッシュ型支援や補助金採択企業のフォローアップを強化します。



## 8 プロフェッショナル人材戦略拠点事業 66,295 千円

県内企業が、事業戦略の実行や新商品開発、生産性向上などの取組に積極的にチャレンジする「攻めの経営」への転身を図っていくことを目的に、「高知県プロフェッショナル人材戦略拠点」を設置し、高い専門性やスキルを持ったプロフェッショナル人材と企業とのマッチングをサポートします。

プロ人材獲得に必要な経費については助成制度を設け（地域外プロフェッショナル人材活用促進事業費助成金）、人材紹介手数料や報酬などについて、経費の一部を助成します。

### 高知県地域外プロフェッショナル人材活用促進事業費助成金

	助成対象経費	助成率	助成上限額
副業・兼業プロ人材活用促進枠 (はじめて副業・兼業プロ人材を活用する企業)	人材紹介会社への手数料や交通宿泊費、プロ人材の報酬(最大6カ月分)	80%	50万円
一般枠	人材紹介会社への手数料、交通宿泊費	50%	30万円

## II 人材育成支援や情報化の推進

### 1 人材育成・情報提供事業 17,328 千円

#### (1) 賛助会員事業

中小企業等の情報化を支援する事業の円滑な運営と中小企業の情報化に対する啓発を促進するため、賛助会員制度を設けるとともに、各種支援施策やイベント開催等の情報発信を行います。

#### ア) 情報誌「情報プラットフォーム」の発行

更なる賛助会員の拡大を図るとともに、現会員の継続率向上を目的として、各種施策や取組等に関する情報を取りまとめ、県内事業者の経営に資する情報を提供します。

#### イ) DVDの無料貸出

働き方や経営効率化等の社会的要請をはじめ、社員の技術やマナー教育など、県内事業者の経営力向上の支援に役立てていただくため、各種のニーズに沿ったDVDを貸出します。

#### ウ) メールマガジンによる情報発信

登録事業者の拡大に努めるとともに各種の施策やイベントの開催情報等、タイムリーな情報提供を行います。

#### エ) 企業検索情報の提供

事業者の発注開拓の取組を支援するため、各種企業情報の提供を行います。

#### オ) ホームページによる施策・イベント等の情報発信

タイムリーで有用な情報提供に努めるとともに、利用者が活用しやすいホームページの構築を図ります。

#### (2) セミナー等の開催

県内企業の経営改善や情報化の推進につながる内容やテーマでセミナーを開催します。

	テーマ
セミナー経営革新	仕事の基本を学ぶ研修
	展示会ブースの魅せ方セミナー
情報化支援セミナー	生成AIビジネス活用セミナー
	情報セキュリティセミナー
	IT・インターネット活用セミナー
	動画活用セミナー
	となりの情シス交流会



### 2 中小企業デジタル化促進事業 49,194 千円

市場縮小・労働力不足など外部環境の変化やデジタル技術の進展による社会構造の変化に対し、デジタル化による生産性向上やビジネスモデルの変革などによる課題解決に取り組む企業を伴走支援し、課題に応じて県内 IT ベンダーとのマッチング支援も行います。

#### (1) 事例集による広報 PR

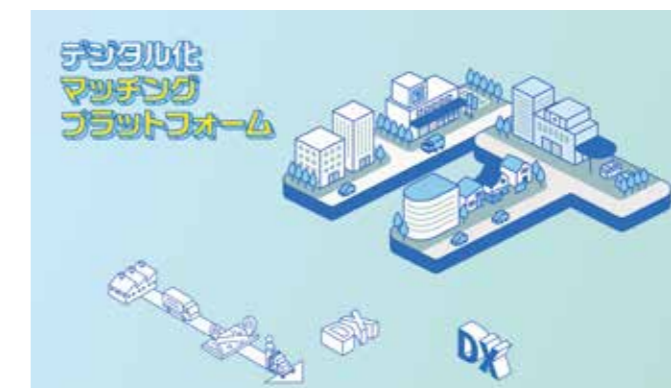
デジタル化の意識向上、DX への取組意欲を喚起するため、身近な県内企業のデジタル化の取組事例について、業種・業界、企業の課題等により検索できる形で事例集をとりまとめ、広く周知します。

#### (2) デジタル化相談窓口

- ・企業のデジタル化の取組に関するあらゆる相談に対応し、相談内容に応じたアドバイス、支援機関等への橋渡し、助成制度等についてご紹介、ご案内します。
- ・IT ベンダー選定にあたっては、県内 IT 企業を紹介する「マッチングプラットフォーム」を設置・運営し、県内 IT ベンダーとのマッチングを推進します。

#### (3) 事業者の取組段階に応じた伴走支援

- ・デジタル化の専門知識を有するデジタル化推進コーディネーターを配置し、企業ごとの支援チームを編成し、個別の経営課題等の解決に向けたデジタル化計画の策定・実行を伴走支援します。
- ・DX 戦略アドバイザーを配置し、会社全体のデジタル化 (DX化) に向けた体制づくりや業務の変革などに向けた経営判断を後押しします。



## Ⅲ 地場産業振興センターの活用

### 1 会館事業 136,388 千円

県内最大のコンベンション施設である地場産業振興センター（通称：高知ぢばさんセンター）の大ホールを経済効果の大きいイベントの場として貸し出すとともに、研修室や商談室等を事業者や各種団体が行う研修や商談の場として提供します。



- ぢばさんセンター（大ホール）の貸出
- 中小企業等事業者の皆様への研修室・多目的ホール・商談室の貸出
- 駐車場（400台駐車可能）のみの貸出、よさこい祭り練習場としての貸出もあります

#### (1) 大ホール 基本使用料金

消費税込(単位:円)

	面積 (㎡)	収容人数 (人)	全日				超過料金	
			9:00~17:00	午前 9:00~12:00	午後 13:00~17:00	夜間 18:00~21:00		1時間につき
大ホール	3,000	5,000	平日	277,860	133,180	177,270	194,830	18,480
			土日祝	363,260	173,440	231,260	255,150	24,150

※冷暖房を使用する場合は、料金表に定める料金の30%を割増します。

また、原状復帰に係る清掃料・ゴミ収集料が別途かかります。

○基本使用料の割引

- ・搬入出等割引
- ・単年度複数回割引
- ・片面割引
- ・県内企業応援割引

#### (2) 会議室等 基本使用料金

消費税込(単位:円)

	面積 (㎡)	収容人数 (人)	全日				超過料金	
			9:00~17:00	午前 9:00~12:00	午後 13:00~17:00	夜間 18:00~21:00		1時間につき
多目的ホール	256	132	通常	36,630	17,490	23,320	25,630	8,580
			夏期・冬期	47,610	22,730	30,310	33,310	11,150
商談室(No.3)	24	12	通常	4,220	1,980	2,770	3,030	1,050
			夏期・冬期	5,480	2,570	3,600	3,930	1,360
第1研修室	128	108	通常	22,170	10,560	14,120	15,570	5,140
			夏期・冬期	28,820	13,720	18,350	20,240	6,680
第2研修室	80	45	通常	13,990	6,600	8,840	9,760	3,160
			夏期・冬期	18,180	8,580	11,490	12,680	4,100

※4～5月及び10～11月は通常料金、6～9月は夏期料金、12～3月は冬期料金を適用

○基本使用料の割引

- ・賛助会員割引
- ・併用割引

お問い合わせ・お申し込みは下記の指定管理者までお願いします

(株)四国環境管理センター ぢばさん事業部

TEL:088-846-0311 FAX:088-803-8510

E-MAIL diba-yonkan@cup.ocn.ne.jp

U R L https://diba3.com



賛助会員随時募集中!!

### 賛助会員制度のご案内

当センターでは、より多くの皆様に、様々なサービスを活用していただくため、「賛助会員制度」を設けています。法人・個人を問わず、どなたでもご入会いただくことができますので、ぜひご加入いただき、さらなる経営の向上にお役立てください。(年会費1口1万円、複数口の加入もOKです。)



#### 会員の特典

##### ① 情報誌「情報プラットフォーム」をお届けします

毎月テーマを設け、県内企業の取り組みや事例の紹介、補助事業やイベントの紹介など、経営に役立つ様々な情報を隔月でお届けしています。賛助会員の皆様に情報誌内でご紹介させていただきます。(情報誌の表紙データを写真データフォルダに入れています)



##### ② 企業情報の検索

新規の取引を始める際などに必要となる、企業の信用情報を提供します。1口5件まで無料でご利用いただけます。(8月末まで)

(※なお(株)東京商工リサーチおよび(公財)高知県産業振興センターは、企業情報の使用により、いかなる損害が生じたとしても、対価の減額、損害賠償、その他一切の責任を負いません)

##### ③ DVDの貸出

ビジネスマナーやビジネススキル、働き方改革や製造現場の5Sなど、社員研修や経営者の方の自己啓発に使えるDVD(130タイトル)を貸し出しています。詳しいタイトル一覧はホームページをご覧ください。

→ <https://joho-kochi.or.jp/center/dvd.php>



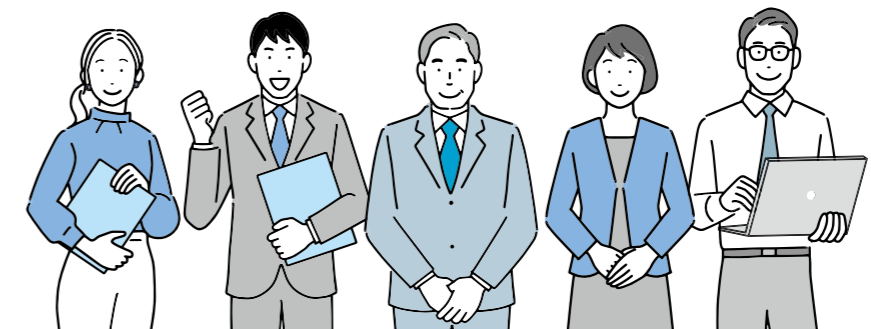
##### ④ 各種割引制度

情報誌「情報プラットフォーム」の裏表紙や内面に割引料金で広告掲載をしていただけます。高知ぢばさんセンターの研修室や会議室利用料を20%割引させていただきます。

#### 入会の申込み

ご加入についてのお申込みは、高知県産業振興センター経営支援・地産地消課の賛助会員担当までお問い合わせください。

TEL 088-845-6600



# 公益財団法人 高知県産業振興センター

TEL 088-845-6600(代表) FAX 088-846-2556  
 URL <https://joho-kochi.or.jp/>

## 高知県プロフェッショナル人材戦略拠点 (高知県中小企業会館2階)

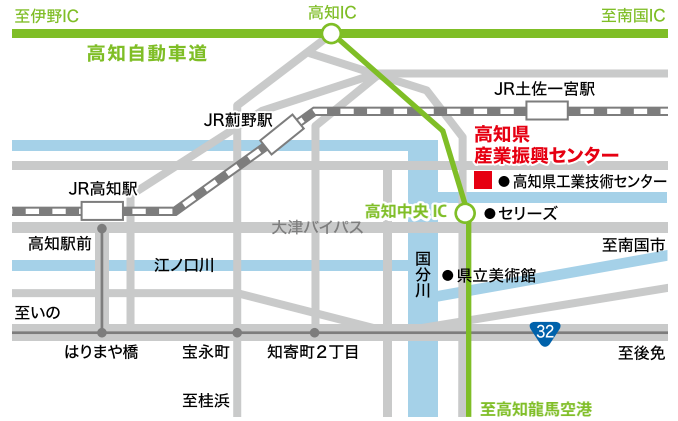
TEL 088-854-8557 FAX 088-846-2556  
 URL <https://www.pref.kochi.lg.jp/projinzai>

## 高知県よろず支援拠点 (高知県中小企業会館5階)

TEL 088-846-0175(代表) FAX 088-855-3776  
 URL <https://yorozu-kochi.go.jp/>

### 生産性向上支援センター

TEL 088-854-5580 FAX 088-855-3776  
 URL <https://yorozu-kochi.go.jp/seisansei/>



〒781-5101 高知市布師田3992-2(高知県中小企業会館2階)

### 交通アクセス

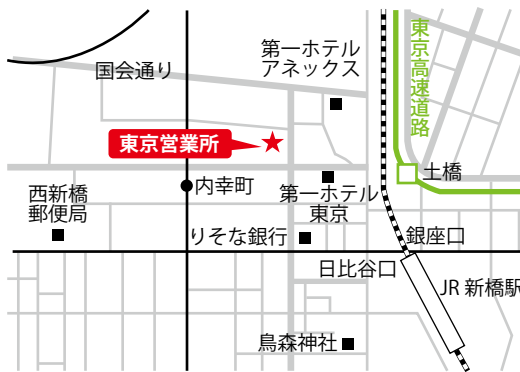
- ・ JR 高知駅より車で . . . . . 10分
- ・ 高知龍馬空港より車で . . . . . 15分
- ・ JR 土佐一宮駅より徒歩で . . . . . 15分
- ・ 高速道高知 I.C より車で . . . . . 3分
- ・ 高知南国道路 高知中央 I.C より車で . . 3分

## [大阪営業本部]



〒541-0053 大阪府大阪市中央区本町2-6-8  
 センバセントラルビル1階 高知県大阪事務所内  
 TEL 06-4708-3398 FAX 06-6244-7933

## [東京営業所]



〒100-0011 東京都千代田区内幸町1-3-3  
 内幸町ダイビル8階  
 TEL 03-6452-8830 FAX 03-6452-8831



東京営業所 名古屋駐在  
 〒460-0008 愛知県名古屋市中区栄4-1-1  
 中日ビル5階 503号室 高知県名古屋事務所内  
 TEL 052-684-4904 FAX 052-684-4906